

федеральное государственное бюджетное образовательное учреждение  
 высшего образования  
 «Кемеровский государственный медицинский университет»  
 Министерства здравоохранения Российской Федерации  
 (ФГБОУ ВО КемГМУ Минздрава России)

УТВЕРЖДАЮ:  
 Проректор по учебной работе  
 д.м.н., профессор Коськина Е.В.  
 « 25 » 20 18 г.



**РАБОЧАЯ ПРОГРАММА ДИСЦИПЛИНЫ**  
**ЧЕЛЮСТНО-ЛИЦЕВОЕ ПРОТЕЗИРОВАНИЕ**

<b>Специальность</b>	31.05.03 «Стоматология»
<b>Квалификация выпускника</b>	врач-стоматолог
<b>Форма обучения</b>	очная
<b>Факультет</b>	стоматологический
<b>Кафедра-разработчик рабочей программы</b>	терапевтической и ортопедической стоматологии с курсом материаловедения

Семестр	Трудоемкость		Лекций, ч	Лаб. практикум, ч	Практ. занятий ч	Клинических практ. занятий ч	Семинаров ч	СРС, ч	КР, ч	Экзамен, ч	Форма промежуточного контроля (экзамен/зачет)
	зач. ед.	ч.									
X	1	36	24			48		36			зачет
<b>Итого</b>	<b>3</b>	<b>108</b>	<b>24</b>			<b>48</b>		<b>36</b>			<b>зачет</b>

## **Лист изменений и дополнений РП**

Дополнения и изменения в рабочей программе дисциплины  
Челюстно-лицевое протезирование  
На 2018 - 2019 учебный год.

<b>Перечень дополнений и изменений, внесенных в рабочую программу</b>
---

В рабочую программу вносятся следующие изменения:
---

- |               |
|---------------|
| 1. ЭБС 2018 г |
|---------------|

## 5 Учебно-методическое и информационное обеспечение дисциплины

### 5.1. Информационное обеспечение дисциплины

№ п/п	Наименование и краткая характеристика библиотечно-информационных ресурсов и средств обеспечения образовательного процесса, в том числе электронно-библиотечных систем и электронных образовательных ресурсов (электронных изданий и информационных баз данных)	Количество экземпляров, точек доступа
	<b>ЭБС:</b>	
1.	Электронная библиотечная система « <b>Консультант студента</b> » : [Электронный ресурс] / ООО «ИПУЗ» г. Москва. – Режим доступа: <a href="http://www.studmedlib.ru">http://www.studmedlib.ru</a> – карты индивидуального доступа.	1 по договору Срок оказания услуги 01.01.2018– 31.12.2018
2.	« <b>Консультант врача</b> . Электронная медицинская библиотека» [Электронный ресурс] / ООО ГК «ГЭОТАР» г. Москва. – Режим доступа: <a href="http://www.rosmedlib.ru">http://www.rosmedlib.ru</a> – с личного IP-адреса по логину и паролю.	1 по договору Срок оказания услуги 18.12.2017– 20.12.2018
3.	Электронная библиотечная система « <b>ЭБС ЛАНЬ</b> » - коллекция «Медицина-Издательство СпецЛит» [Электронный ресурс] / ООО «ЭБС ЛАНЬ». – СПб. – Режим доступа: <a href="http://www.e.lanbook.ru">http://www.e.lanbook.ru</a> через IP-адрес университета, с личного IP-адреса по логину и паролю.	1 по договору Срок оказания услуги 01.01.2018– 31.12.2018
4.	Электронная библиотечная система « <b>Букап</b> » [Электронный ресурс] / ООО «Букап» г. Томск. – Режим доступа: <a href="http://www.books-up.ru">http://www.books-up.ru</a> – через IP-адрес университета, с личного IP-адреса по логину и паролю.	1 по договору Срок оказания услуги 01.01.2018–01.01.2019
5.	Электронно-библиотечная система « <b>ЭБС ЮРАЙТ</b> » [Электронный ресурс] / ООО «Электронное издательство ЮРАЙТ» г. Москва. – Режим доступа: <a href="http://www.biblio-online.ru">http://www.biblio-online.ru</a> – через IP-адрес университета, с личного IP-адреса по логину и паролю.	1 по договору Срок оказания услуги 01.01.2018– 31.12.2018
6.	Информационно-справочная система <b>КОДЕКС</b> с базой данных № 89781 «Медицина и здравоохранение» [Электронный ресурс] / ООО «ГК Кодекс». – г. Кемерово. – Режим доступа: <a href="http://www.kodeks.ru/medicina_i_zdravooхранenie#home">http://www.kodeks.ru/medicina_i_zdravooхранenie#home</a> через IP-адрес университета.	1 по договору Срок оказания услуги 01.01.2018– 31.12.2018
7.	Справочная правовая система <b>Консультант Плюс</b> [Электронный ресурс] / ООО «Компания ЛАД-ДВА». – М.– Режим доступа: <a href="http://www.consultant.ru">http://www.consultant.ru</a> через IP-адрес университета.	1 по договору Срок оказания услуги 01.01.2018– 31.12.2018
8.	База данных « <b>Web of Science</b> » [Электронный ресурс] /ФГБУ ГПНТБ России г. Москва.- Режим доступа: <a href="http://www.webofscience.com">http://www.webofscience.com</a> через IP-адрес университета.	1 по договору Срок оказания услуги 01.04.2017 - 31.12.2019
9.	<b>Электронная библиотека КемГМУ</b> (Свидетельство о государственной регистрации базы данных № 2017621006 от 06.09 2017г.)	on-line

федеральное государственное бюджетное образовательное учреждение  
 высшего образования  
 «Кемеровский государственный медицинский университет»  
 Министерства здравоохранения Российской Федерации  
 (ФГБОУ ВО КемГМУ Минздрава России)

**УТВЕРЖДАЮ:**  
 Проректор по учебной работе  
 к.м.н., доцент Шевченко О.А.  
 \_\_\_\_\_ 2017 г.



**РАБОЧАЯ ПРОГРАММА ДИСЦИПЛИНЫ**  
**ЧЕЛЮСТНО-ЛИЦЕВОЕ ПРОТЕЗИРОВАНИЕ**

<b>Специальность</b>	31.05.03 «Стоматология»
<b>Квалификация выпускника</b>	врач-стоматолог
<b>Форма обучения</b>	очная
<b>Факультет</b>	стоматологический
<b>Кафедра-разработчик рабочей программы</b>	терапевтической и ортопедической стоматологии с курсом материаловедения

Семестр	Трудоем- кость		Лек- ций, ч	Лаб. прак- тикум, ч	Практ. занятий ч	Клини- ческих практ. занятий ч	Семи- наров ч	СРС, ч	КР, ч	Экза- мен, ч	Форма промежу- точного контроля (экзамен/ зачет)
	зач. ед.	ч.									
X	3	108	6			66		36			зачтено
<b>Итого</b>	<b>3</b>	<b>108</b>	<b>6</b>			<b>66</b>		<b>36</b>			<b>зачтено</b>

Кемерово 2017

## **Лист изменений и дополнений РП**

### **Дополнения и изменения в рабочей программе дисциплины Челюстно – лицевое протезирование**

На 2017 - 2018 учебный год.

<b>Перечень дополнений и изменений, внесенных в рабочую программу</b>
---

В рабочую программу вносятся следующие изменения:
---

- |   |
|---|
| <ol style="list-style-type: none"><li>1. ЭБС 2017 г.</li><li>2. В соответствии с приказом Минобрнауки РФ № 653 от 03.07.2017 внесены следующие виды профессиональной деятельности, к которым готовятся выпускники: профилактическая, диагностическая, лечебная, реабилитационная.</li></ol> |
|---|

## 5 Учебно-методическое и информационное обеспечение дисциплины

### 5.1. Информационное обеспечение дисциплины

№ п/п	Наименование и краткая характеристика библиотечно-информационных ресурсов и средств обеспечения образовательного процесса, в том числе электронно-библиотечных систем и электронных образовательных ресурсов (электронных изданий и информационных баз данных)	Количество экземпляров, точек доступа
	<b>ЭБС:</b>	
1.	<b>Электронная библиотечная система «Консультант студента»</b> : [Электронный ресурс] / ООО «ИПУЗ» г. Москва. – Режим доступа: <a href="http://www.studmedlib.ru">http://www.studmedlib.ru</a> – карты индивидуального доступа.	1 по договору Срок оказания услуги 01.01.2017– 31.12.2017
2.	<b>Консультант врача. Электронная медицинская библиотека</b> [Электронный ресурс] / ООО ГК «ГЭОТАР» г. Москва. – Режим доступа: <a href="http://www.rosmedlib.ru">http://www.rosmedlib.ru</a> – с личного IP-адреса по логину и паролю.	1 по договору Срок оказания услуги 01.01.2017– 31.12.2017
3.	<b>Электронная библиотечная система «Букап»</b> [Электронный ресурс] / ООО «Букап» г. Томск. – Режим доступа: <a href="http://www.books-up.ru">http://www.books-up.ru</a> – через IP-адрес университета, с личного IP-адреса по логину и паролю.	1 по договору Срок оказания услуги 01.01.2017–31.12.2017
4.	<b>Электронная библиотечная система «Национальный цифровой ресурс «Рукопт»</b> [Электронный ресурс] / ИТС «Контекстум» г. Москва. – Режим доступа: <a href="http://www.rucont.ru">http://www.rucont.ru</a> – через IP-адрес университета.	1 по договору Срок оказания услуги 01.06.2015– 31.05.2018
5.	<b>Электронно-библиотечная система «ЭБС ЮРАЙТ»</b> [Электронный ресурс] / ООО «Электронное издательство ЮРАЙТ» г. Москва. – Режим доступа: <a href="http://www.biblio-online.ru">http://www.biblio-online.ru</a> – через IP-адрес университета, с личного IP-адреса по логину и паролю.	1 по договору Срок оказания услуги 01.01.2017– 31.12.2017
6.	<b>Информационно-справочная система «Кодекс» с базой данных № 89781 «Медицина и здравоохранение»</b> [Электронный ресурс] / ООО «КЦНТД». – г. Кемерово. – Режим доступа: лицензионный доступ по локальной сети университета.	1 по договору Срок оказания услуги 01.01.2017– 31.12.2017
7.	<b>Электронная библиотека КемГМУ</b> (Свидетельство о государственной регистрации базы данных N 2017621006 от 06.09.2017г.)	on-line

федеральное государственное бюджетное образовательное учреждение  
 высшего образования  
 «Кемеровский государственный медицинский университет»  
 Министерства здравоохранения Российской Федерации  
 (ФГБОУ ВО КемГМУ Минздрава России)

**УТВЕРЖДАЮ:**  
 Проректор по учебной работе  
 к.м.н., доцент Шевченко О.А.

«30» \_\_\_\_\_ 20 16 г.



### РАБОЧАЯ ПРОГРАММА ДИСЦИПЛИНЫ

### ЧЕЛЮСТНО-ЛИЦЕВОЕ ПРОТЕЗИРОВАНИЕ

<b>Специальность</b>	31.05.03 «Стоматология»
<b>Квалификация выпускника</b>	врач-стоматолог общей практики
<b>Форма обучения</b>	очная
<b>Факультет</b>	стоматологический
<b>Кафедра-разработчик рабочей программы</b>	терапевтической и ортопедической стоматологии с курсом материаловедения

Семестр	Трудоемкость		Лекций, ч	Лаб. практикум, ч	Практ. занятий ч	Клинических практ. занятий ч	Семинаров ч	СРС, ч	КР, ч	Экзамен, ч	Форма промежуточного контроля (экзамен/зачет)
	зач. ед.	ч.									
X	1	36	6			66		36			зачет
<b>Итого</b>	<b>3</b>	<b>108</b>	<b>6</b>			<b>66</b>		<b>36</b>			<b>зачет</b>

# 1. ПАСПОРТ РАБОЧЕЙ ПРОГРАММЫ

## 1.1. Цели и задачи освоения дисциплины

**1.1.1. Целями освоения дисциплины являются** – обеспечить приобретение студентами теоретических знаний и практических навыков по челюстно-лицевому протезированию в разделе дисциплины челюстно-лицевая хирургия по специальности «Стоматология», необходимых для врача-стоматолога в амбулаторно-поликлинических и стационарных условиях.

### 1.1.2. Задачами модуля являются:

- изучить общие и частные вопросы современного подхода к оказанию медицинской помощи ортопедическими методами больным с челюстно-лицевыми заболеваниями, дефектами и травмами;
- сформировать алгоритм диагностики, планирования и прогнозирования результатов ортопедического этапа лечения у больных с челюстно-лицевыми заболеваниями, дефектами и травмами с учетом комплексной реабилитации пациентов и их социальной адаптации;
- научить студентов проводить профилактику возможных осложнений при проведении ортопедического лечения и при использовании пациентами ортопедических конструкций;
- ознакомить студентов с принципами организации ортопедической помощи в стационаре и с клинико-лабораторными этапами изготовления челюстно-лицевых протезов;
- ознакомить студентов с принципами организации и проведения экспертизы трудоспособности больных обширными дефектами челюстно-лицевой области;
- ознакомление студентов с учебными материалами и средствами, используемыми при изготовлении, коррекции и уходе за ортопедическими конструкциями;
- формирование у студентов навыков общения и ухода за пациентами с дефектами челюстно-лицевой области и общения с их родственниками;
- формирование у студентов навыков изучения научной литературы и официальных статистических обзоров, подготовки рефератов, обзоров по современным научным проблемам в области челюстно-лицевого протезирования.

## 1.2. Место дисциплины в структуре ООП ВО

1.2.1. Дисциплина «Челюстно-лицевая хирургия» базовой частью профессионального цикла дисциплин по специальности стоматология. Модуль «Челюстно-лицевое протезирование» является частью дисциплины «Челюстно-лицевая хирургия».

1.2.2. Для изучения дисциплины необходимы знания, полученные ранее при освоении дисциплин: философия, биоэтика, медицинская психология, иностранный язык, латинский язык, физика, математика, медицинская информатика, химия, биология, биологическая химия, биохимия полости рта, анатомия



человека, анатомия головы и шеи, гистология, эмбриология, цитология, гистология полости рта, нормальная физиология, физиология челюстно-лицевой области, микробиология, вирусология, микробиология полости рта, иммунология, клиническая иммунология, патофизиология, патофизиология головы и шеи, патологическая анатомия, патологическая анатомия головы и шеи, стоматологическая пропедевтика, стоматологическое материаловедение, зубопротезирование (простое протезирование), протезирование зубных рядов (сложное протезирование), протезирование при полном отсутствии зубов.

1.2.3. Данный модуль дисциплины «Челюстно-лицевая хирургия» необходим для успешного освоения следующих дисциплин (модулей): стоматология клиническая, ординатура по стоматологическим специальностям.

Дисциплина раскрывает современные представления о причинах дефектах челюстно-лицевой области, клинических проявлениях, методах обследования и диагностики больных, показаниях и противопоказаниях к применению различных конструкций протезов при травмах и дефектах челюстно-лицевой области, методик выполнения клинических и лабораторных этапов при применении различных конструкций зубных протезов.

В основе преподавания данной дисциплины лежат следующие виды профессиональной деятельности:

1. Организационно-управленческая.
2. Психолого-педагогическая.
3. Научно-исследовательская.

### 1.3. Компетенции обучающегося, формируемые в результате освоения дисциплины

В процессе освоения данной дисциплины студент формирует следующие общекультурные, общепрофессиональные и профессиональные компетенции при освоении ОП ВО, реализующей ФГОС ВО:

Компетенции		В результате изучения дисциплины обучающиеся должны:		
Код	Содержание компетенции (или ее части)	Знать	Уметь	Владеть
ПК-5	готовностью к сбору и анализу жалоб пациента, данных его анамнеза, результатов осмотра, лабораторных, инструментальных, патолого-анатомических и иных исследований в целях распознавания состояния или установления факта наличия или отсутствия стоматологического заболевания	- этиологию, патогенез, диагностику, лечение и профилактику челюстно-лицевых заболеваний, дефектов и травм челюстно-лицевой области; - клиническую картину, особенности течения и возможные осложнения челюстно-лицевых заболеваний, дефектов и травм челюстно-лицевой об-	собрать полный медицинский анамнез пациента, включая данные о состоянии полости рта и зубов; провести опрос больного, его родственников (собрать биологическую, медицинскую, психологическую и социальную информацию)	-клиническими методами обследования при челюстно-лицевых заболеваниях, дефектах и травмах челюстно-лицевой области; -методикой чтения различных видов рентгенограмм

		ласти		
ПК-6	способностью к определению у пациентов основных патологических состояний, симптомов, синдромов стоматологических заболеваний, нозологических форм в соответствии с Международной статистической классификацией болезней и проблем, связанных со здоровьем (МКБ)	этиологию, патогенез, диагностику, лечение и профилактику челюстно-лицевых заболеваний, дефектов и травм челюстно-лицевой области	интерпретировать результаты обследования, поставить пациенту предварительный диагноз, наметить объем дополнительных исследований для уточнения диагноза; сформулировать клинический диагноз	оценками состояния стоматологического здоровья населения различных возрастно-половых групп
ПК-8	способностью к определению тактики ведения больных с различными стоматологическими заболеваниями	клиническую картину, особенности течения и возможные осложнения челюстно-лицевых заболеваний, дефектов и травм челюстно-лицевой области	<ul style="list-style-type: none"> <li>- разработать план лечения с учетом течения болезни;</li> <li>- разработать оптимальную тактику лечения стоматологической патологии у детей и взрослых с учетом общесоматического заболевания и дальнейшей реабилитации пациента;</li> <li>- сформулировать показания к избранному методу лечения с учетом этиотропных и патогенетических средств</li> </ul>	интерпретацией результатов лабораторных, инструментальных методов диагностики у пациентов разного возраста с челюстно-лицевыми заболеваниями, дефектами и травмами челюстно-лицевой области
ПК-9	готовностью к ведению и лечению пациентов со стоматологическими заболеваниями в амбулаторных условиях и условиях дневного стационара	<ul style="list-style-type: none"> <li>- структуру и оснащение лечебных отделений поликлиники и стационара; санитарно-гигиенические требования к организации медицинских организаций стоматологического профиля;</li> <li>- свойства стоматологических материалов и препаратов, применяемых в стоматологической практике;</li> <li>- стоматологические инструменты и аппаратуру</li> </ul>	<ul style="list-style-type: none"> <li>- сделать диагностический оттиск, зафиксировать прикус при помощи окклюзионных валиков, отлить модель;</li> <li>- проводить одонтопрепарирование, контролировать лабораторное изготовление коронки, мостовидных протезов, частичных и полных съемных протезов, а также произвести их коррекцию; выполнить непрямую реставрацию коронки зуба;</li> <li>- работать со стоматологическими инструментами, материалами, средствами, и аппаратурой.</li> </ul>	- методами диагностики и лечения пациентов разного возраста с челюстно-лицевыми заболеваниями, дефектами и травмами челюстно-лицевой области ортопедическими конструкциями

### 1.3. Объем учебной дисциплины и виды учебной работы

Вид учебной работы	Трудоемкость всего		Семестры	
			трудоемкость по семестрам (ч)	
	в зачетных единицах (ЗЕ)	в академических часах (ч)		10
<b>Аудиторная работа, в том числе</b>	<b>2</b>	<b>72</b>		<b>72</b>
Лекции (Л)		6		6
Клинические практические занятия (КПЗ)		66		66
<b>Самостоятельная работа студента (СРС), в том числе НИРС</b>	<b>1</b>	<b>36</b>		<b>36</b>
Промежуточная аттестация				-
<b>ИТОГО</b>	<b>3</b>	<b>108</b>		<b>108</b>

## 2. СТРУКТУРА И СОДЕРЖАНИЕ МОДУЛЯ

Общая трудоемкость модуля составляет 2 зачетные единицы, 72 часа.

### 2.1. Учебно-тематический план занятий

№ п/п	Наименование разделов и тем	Семестр	Всего часов	Виды учебной работы					СРС	Формы текущего контроля
				Аудиторные часы						
				Л	ЛП	ПЗ	КПЗ	С		
	<b>Раздел 1. Челюстно-лицевое протезирование</b>	<b>10</b>	<b>108</b>	<b>6</b>			<b>66</b>		<b>36</b>	
	Лекция 1. Предмет челюстно-лицевой ортопедии. Ортопедические аппараты, их классификация, механизм действия.	10		2						КОТ
	Лекция 2. Ортопедические методы при лечении травм челюстно-лицевой области, при неблагоприятных исходах лечения переломов челюстей.	10		2						КОТ
	Лекция 3. Ортопедические методы лечения врожденных и приобретенных дефектов челюстей.	10		2						КОТ
	Тема 1. Предмет челюстно-лицевой ортопедии. Ортопедические аппараты, их классификация, механизм действия.	10					6			ПК, КСР, КОТ
	Тема 2. Ортопедические методы при лечении травм зубов, альвеолярных отростков и челюстей.	10					6			КСР, КОТ
	Тема 3. Ортопедические методы лечения при неблагоприятных	10					6			КСР, КОТ

№ п/п	Наименование разделов и тем	Семестр	Всего часов	Виды учебной работы					СРС	Формы текущего контроля
				Аудиторные часы						
				Л	ЛП	ПЗ	КПЗ	С		
	исходах лечения переломов челюстей.									
	Тема 4. Клиника и ортопедические методы лечения поврежденных верхней челюсти.	10				6				КСР, КОТ
	Тема 5. Клиника и ортопедические методы лечения повреждений нижней челюсти.	10				6				КСР, КОТ
	Тема 6. Особенности ортопедического лечения детей с травмами челюстно-лицевой области	10				6				КСР, КОТ
	Тема 7. Особенности ортопедического лечения детей с приобретенными дефектами челюстно-лицевой области.	10				6				КСР, КОТ
	Тема 8. Особенности ортопедического лечения детей и взрослых с врожденными дефектами мягкого и твердого неба.	10				6				КСР, КОТ
	Тема 9. Ортопедические методы при восстановительном лечении повреждений лица.	10				6				КСР, КОТ
	Тема 10. Особенности снятия оттиска с лица. Изготовление маски лица.	10				6				КСР, КОТ
	Тема 11. Изготовление маски лица. Подведение итогов по модулю «Челюстно-лицевое протезирование».	10				6				КСР, КОТ, РК
	<b>Всего</b>	<b>10</b>	<b>108</b>	<b>6</b>		<b>66</b>			<b>36</b>	

Формы текущего контроля:

ПК – предварительный контроль знаний;

КСР – контроль самостоятельной работы студента;

КОТ – контроль освоения темы

РК – рубежный контроль освоения темы или раздела

## 2.2. Лекционные (теоретические) занятия

№	Наименование раздела модуля	Содержание раздела модуля	Кол-во часов	Семестр	Результат обучения, формируемые компетенции
1.	Лекция 1. Предмет челюстно-лицевой ортопедии. Ортопедиче-	1. Предмет челюстно-лицевой ортопедии. 2. Развитие челюстно-лицевой ортопедии. 3. Основные повреждения челюстно-лицевой области.	2	10	ПК-5, ПК-6, ПК-8, ПК-9

	ские аппараты, их классификация, механизм действия.	4. Ортопедические аппараты, их классификация, механизм действия, способы укрепления. 5. Этические особенности приема больных и раненых с челюстно-лицевыми повреждениями.			
2.	Лекция 2. Ортопедические методы при лечении травм челюстно-лицевой области, при неблагоприятных исходах лечения переломов челюстей.	1. Ортопедическое лечение вывихов и переломов зубов. 2. Ортопедическое лечение переломов альвеолярного отростка. 3. Ортопедическое лечение переломов верхней челюсти. 4. Ортопедическое лечение переломов нижней челюсти. 5. Ортопедическое лечение неправильно сросшихся переломов челюстей. 6. Ортопедическое лечение при ложных суставах. 7. Ортопедическое лечение контрактур нижней челюсти.	2	10	ПК-5, ПК-6, ПК-8, ПК-9
3.	Лекция 3. Ортопедические методы лечения врожденных и приобретенных дефектов челюстей.	1. Этиология возникновения приобретенных дефектов верхней челюсти. 2. Клиника постоперационных дефектов верхней челюсти: классификации В.Ю.Курляндского, М.А.Слепченко, М.З.Миргазизова. 3. Ортопедическое лечение больных с дефектами верхней челюсти. 4. Способы укрепления протезов при дефектах верхней челюсти. 5. Этиология возникновения дефектов нижней челюсти. 6. Клиника, классификация дефектов нижней челюсти. 7. Принципы лечения больных с дефектами нижней челюсти. 8. Особенности ортопедического лечения детей с врожденными и приобретенными дефектами мягкого и твердого неба.	2	10	ПК-5, ПК-6, ПК-8, ПК-9
Итого:			6	10	

### 2.3. Лабораторные занятия – не предусмотрены

### 2.4. Практические занятия – не предусмотрены

## 2.5. Клинические практические занятия

№ п/п	Наименование раздела, тем дисциплины	Содержание клинических практических занятий	Кол-во часов	Семестр	Формы контроля	Результат обучения, формируемые компетенции
<b>Раздел 1</b>						
1	Тема 1. Предмет челюстно-лицевой ортопедии. Ортопедические аппараты, их классификация, механизм действия.	1. Предмет челюстно-лицевой ортопедии. 2. Развитие челюстно-лицевой ортопедии. 3. Основные повреждения челюстно-лицевой области. 4. Этические особенности приема больных и раненых с челюстно-лицевыми повреждениями. 5. Классификация ортопедических аппаратов. 6. Механизм действия. 7. Способы укрепления.	6	10	ПК, КСР, КОТ	ПК-5, ПК-6, ПК-8, ПК-9
2	Тема 2. Ортопедические методы при лечении травм зубов, альвеолярных отростков и челюстей.	1. Ортопедическое лечение вывихов зубов. 2. Ортопедическое лечение переломов зубов. 3. Ортопедическое лечение переломов альвеолярного отростка. 4. Ортопедическое лечение переломов верхней челюсти. 5. Ортопедическое лечение переломов нижней челюсти.	6	10	КСР, КОТ	ПК-5, ПК-6, ПК-8, ПК-9
3	Тема 3. Ортопедические методы лечения при неблагоприятных исходах лечения переломов челюстей.	1. Ортопедическое лечение неправильно сросшихся переломов челюстей. 2. Ортопедическое лечение при ложных суставах. 3. Ортопедическое лечение контрактур нижней челюсти.	6	10	КСР, КОТ	ПК-5, ПК-6, ПК-8, ПК-9
4	Тема 4. Клиника и ортопедические методы лечения повреждений верхней челюсти.	1. Этиология возникновения приобретенных дефектов верхней челюсти. 2. Клиника постоперационных дефектов верхней челюсти: классификации В.Ю.Курляндского, М.А.Слепченко, М.З.Миргазизова. 3. Диагностика дефектов верхней челюсти. 4. Ортопедическое лечение больных с дефектами верхней челюсти. 5. Способы укрепления протезов при дефектах верхней челюсти. 6. Клинико-лабораторные этапы изготовления протезов при дефектах верхней челюсти, твердого и мягкого неба.	5	10	КСР, КОТ	ПК-5, ПК-6, ПК-8, ПК-9
5	Тема 5. Клиника и ортопедические методы лечения повреждений нижней челюсти.	1. Этиология возникновения дефектов нижней челюсти. 2. Клиника, классификация дефектов нижней челюсти. 3. Принципы лечения больных с дефектами нижней челюсти. 4. Условия и методы фиксации протезов при дефектах нижней челюсти. 5. Ортопедические мероприятия, применяемые	6	10	КСР, КОТ	ПК-5, ПК-6, ПК-8, ПК-9

№ п/п	Наименование раздела, тем дисциплины	Содержание клинических практических занятий	Кол-во часов	Семестр	Формы контроля	Результат обучения, формируемые компетенции
		при костной пластике нижней челюсти.				
6	Тема 6. Особенности ортопедического лечения детей с травмами челюстно-лицевой области	<ol style="list-style-type: none"> <li>1. Показания к зубному протезированию в детском и подростковом возрасте.</li> <li>2. Особенности конструирования детских зубных протезов.</li> <li>3. Виды ортопедических конструкций, применяемых в детском зубном протезировании.</li> <li>4. Последствия травм зубов и челюстей у детей.</li> <li>5. Клиника и ортопедическое лечение переломов зубов.</li> <li>6. Клиника и ортопедическое лечение вывихов зубов.</li> <li>7. Клиника и ортопедическое лечение переломов альвеолярных отростков.</li> <li>8. Клиника и ортопедическое лечение переломов челюстей.</li> </ol>	6	10	КСР, КОТ	ПК-5, ПК-6, ПК-8, ПК-9
7	Тема 7. Особенности ортопедического лечения детей с приобретенными дефектами челюстно-лицевой области.	<ol style="list-style-type: none"> <li>1. Причины приобретенных дефектов челюстно-лицевой области у детей.</li> <li>2. Ортопедическое лечение детей с дефектами зубных рядов несъемными конструкциями протезов.</li> <li>3. Ортопедическое лечение детей с дефектами зубных рядов съемными конструкциями протезов.</li> <li>4. Челюстно-лицевое протезирование после хирургических вмешательств.</li> </ol>	6	10	КСР, КОТ	ПК-5, ПК-6, ПК-8, ПК-9
8	Тема 8. Особенности ортопедического лечения детей и взрослых с врожденными дефектами мягкого и твердого неба.	<ol style="list-style-type: none"> <li>1. Этиология врожденных дефектов верхней челюсти.</li> <li>2. Клиника.</li> <li>3. Классификации врожденных дефектов верхней челюсти.</li> <li>4. Комплексная реабилитация детей во временном и сменном прикусе.</li> <li>5. Комплексная реабилитация детей в постоянном прикусе.</li> <li>6. Комплексная реабилитация взрослых.</li> </ol>	6	10	КСР, КОТ	ПК-5, ПК-6, ПК-8, ПК-9
9	Тема 9. Ортопедические методы при восстановительном лечении поврежденных лица.	<ol style="list-style-type: none"> <li>1. Дефекты лица, причины их возникновения и разновидности.</li> <li>2. Ортопедическое лечение дефектов и деформаций губ, дефектов подбородочной области.</li> <li>3. Протетическое восстановление носа.</li> <li>4. Протетическое восстановление ушной раковины.</li> <li>5. Протетическое восстановление дефектов орбиты.</li> <li>6. Особенности гигиенического ухода за протезом и протезным ложем.</li> </ol>	6	10	КСР, КОТ	ПК-5, ПК-6, ПК-8, ПК-9
10	Тема 10. Осо-	<ol style="list-style-type: none"> <li>1. Особенности снятия оттисков с лица.</li> </ol>	6	10	КСР,	ПК-5,

№ п/п	Наименование раздела, тем дисциплины	Содержание клинических практических занятий	Кол-во часов	Семестр	Формы контроля	Результат обучения, формируемые компетенции
	бенности снятия оттиска с лица. Изготовление маски лица.	2. Методика получения маски лица и литья гипсовой модели лица. 3. Методика получения оттисков ушной раковины, оттиска внутриглазного пространства.			КОТ	ПК-6, ПК-8, ПК-9
11	Тема 11. Изготовление маски лица. Подведение итогов по модулю «Челюстно-лицевое протезирование».	1. Изготовление маски лица. 2. Подведение итогов по модулю «Челюстно-лицевое протезирование».	6	10	КСР, КОТ, РК	ПК-5, ПК-6, ПК-8, ПК-9
Итого:			66	10		

## 2.6. Семинары – не предусмотрены

## 2.7. Самостоятельная работа студентов

№ п/п	Наименование раздела, тем дисциплины	Вид СРС	Кол-во часов	Семестр	Формы контроля	Результат обучения, формируемые компетенции
<b>Раздел 1</b>		1. Работа с научно-практической литературой		10	Собеседование	ПК-5, ПК-6, ПК-8, ПК-9
		2. Реферат		10	Защита реферата	ПК-5, ПК-6, ПК-8, ПК-9
		3. Подготовка к решению ситуационных задач		10	Решение ситуационных задач	ПК-5, ПК-6, ПК-8, ПК-9
Итого:			36	10		

## 3. ОБРАЗОВАТЕЛЬНЫЕ ТЕХНОЛОГИИ

### 3.1. Виды образовательных технологий

1. Лекции – визуализации.
2. Клинические практические занятия (мастер-классы, решение ситуационных задач, симуляции, ролевые игры)
3. Занятия в интерактивной форме
4. Самостоятельная работа студентов

Лекции проводятся в лекционных залах Кемеровской ГМА с использованием мультимедийного сопровождения. Темы и аннотации лекций утверждаются на заседании кафедры.



Клинические практические занятия проводятся в учебных комнатах кафедры ортопедической стоматологии и материаловедения на базе Областной клинической стоматологической поликлиники. Практические занятия включают собеседование по теме, презентации, фотографии, диагностические модели челюстей, рентгенограммы, истории болезней, наряды зуботехнической лаборатории, просмотр видеофильмов, обследование студентами больных с патологией зубочелюстной системы, заполнение медицинской документации, демонстрация больных с патологией зубочелюстной системы, демонстрация ортопедических конструкций, решение ситуационных задач.

Занятия в интерактивной форме включают решение и обсуждение ситуационных задач по разделам модуля.

Самостоятельная работа студентов включает написание рефератов, работу с научно-практической литературой, подготовку к решению ситуационных задач.

### 3.2. Занятия, проводимые в интерактивной форме

Удельный вес занятий, проводимых в интерактивных формах, определяется стандартом и составляет 6,1 % от аудиторных занятий (4 часа).

№ п/п	Наименование раздела модуля	Вид учебных занятий	Кол-во час	Методы интерактивного обучения	Кол-во час
1.	Раздел 1	КПЗ	66	Решение ситуационных задач	4
	Итого:		42		3

## 4. КОНТРОЛЬ И ОЦЕНКА РЕЗУЛЬТАТОВ ОСВОЕНИЯ МОДУЛЯ

### 4.1. Виды и формы контроля знаний

Результаты освоения (знания, умения, владения)	Виды контроля	Формы контроля	Охватываемые разделы
ПК-5, ПК-6, ПК-8, ПК-9	Устный опрос Собеседование по ситуационным и клиническим задачам Тестирование письменное Реферат	Текущий: Предварительный контроль знаний Контроль самостоятельной работы Контроль освоения темы Рубежный контроль освоения раздела	1
Итого:			

## **4.2. Контрольно-диагностические материалы.**

Контрольно-диагностические материалы включают: Тестовые задания предварительного контроля. Тестовые задания текущего контроля. Тестовые задания промежуточного контроля. Ситуационные клинические задачи.

Проведение итоговой формы контроля включает решение тестовых заданий промежуточного контроля, решение ситуационных задач.

### **4.2.1. Список вопросов для подготовки к зачёту или экзамену – зачет не предусмотрен**

#### **4.2.2. Тестовые задания предварительного контроля (примеры):**

В норме зубной ряд верхней челюсти взрослого человека имеет форму:

- 1) трапеции
- 2) полукруга
- 3) полуэллипса
- 4) параболы

В норме зубной ряд нижней челюсти взрослого человека имеет форму:

- 1) трапеции
- 2) полукруга
- 3) полуэллипса
- 4) параболы

В постоянном прикусе в норме верхние резцы перекрывают нижние на:

- 1) 1/2 высоты коронки
- 2) 1/3 высоты коронки
- 3) полную высоту коронки
- 4) контактируют режущими краями

Макродентия относится к аномалиям:

- 1) размеров зубов
- 2) количества зубов
- 3) задержки прорезывания зубов
- 4) структуры твердых тканей зубов

Размеры и положение элементов ВНЧС определяют с помощью:

- 1) телерентгенограммы
- 2) ортопантограммы
- 3) внутриротовой контактной рентгенограммы
- 4) томограммы ВНЧС

Электромиография применяется для:

- 1) определения эффективности жевания
- 2) исследования кровеносных сосудов в пародонте
- 3) исследования ВНЧС
- 4) изучения функционального состояния мышц челюстно-лицевой области

#### **4.2.3. Тестовые задания текущего контроля (примеры):**

Укажите аппараты, относящиеся к группе репонирующего типа действия

1. шина Ванкевича
2. шина Порта
3. проволочная шина-скоба
4. шина лемберга

Укажите аппараты, относящиеся к группе внутриротовых назубных фиксирующих

1. проволочные шины по Тигерштедту
2. шина Вебера
3. шина Порта
4. шина Ванкевича

Укажите аппараты, относящиеся к группе внутриротовых надесневых фиксирующих:

1. шина Порта;
2. шина Вебера;
3. шина Тигерштедта;
4. шина Лимберга.

Укажите аппараты, относящиеся к группе внутриротовых зубнадесневых фиксирующих:

1. шина Порта;
2. шина Вебера;
3. шина Тигерштедта;
4. шина Лимберга.

#### **4.2.4. Тестовые задания промежуточного контроля (примеры):**

Укажите причины, приводящие к неправильно сросшимся переломам

1. неправильное сопоставление отломков
2. недостаточная фиксация отломков
3. нарушение гигиены полости рта
4. применение лечебной гимнастики

При ложном суставе съемный протез изготавливается

1. с одним базисом
2. с двумя фрагментами и подвижной фиксацией между ними
3. с металлическим базисом
4. мягкой подкладкой

Особенности снятия оттисков при стомоназальных дефектах (приобретенных)

1. необходимость тампонирования дефекта

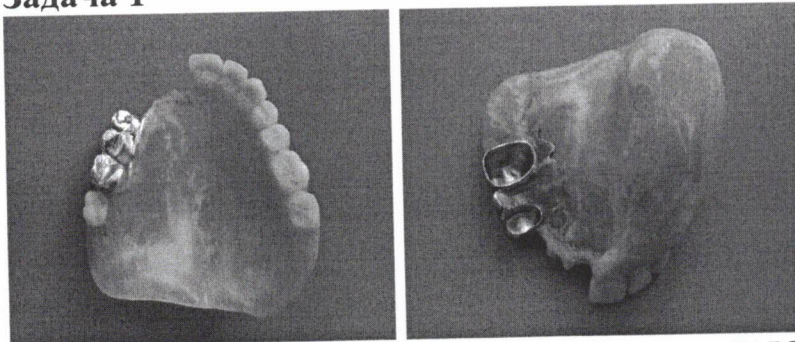
2. сегментарное снятие оттиска
3. снятие оттиска разборной ложкой
4. снятие оттиска без тампонады дефекта

При обширных дефектах челюстей и одиночном зубе на сохранившемся участке челюсти, наиболее применимы следующие фиксирующие элементы

1. фиксирующие кламмеры
2. магнитные элементы
3. телескопические коронки
4. использование эластичной массы

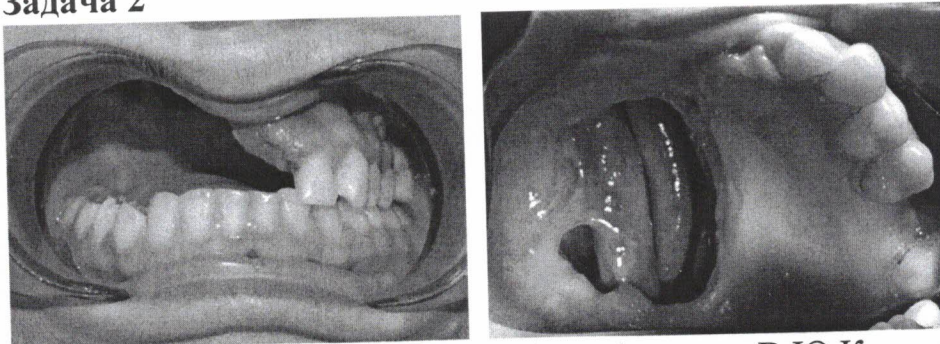
#### **4.2.5. Ситуационные клинические задачи (примеры):**

##### **Задача 1**



1. Укажите класс дефекта по классификации В.Ю.Курляндского, М.А.Слепченко, М.З.Миргазизова, при котором был изготовлен данный протез
2. Перечислите клинико-лабораторные этапы изготовления пострезекционного пустотелого протеза с телескопической системой фиксации.

##### **Задача 2**



1. Укажите класс дефекта по классификации В.Ю.Курляндского, М.А.Слепченко, М.З.Миргазизова.
2. Поставьте диагноз.
3. Составьте план лечения.
4. Перечислите клинико-лабораторные этапы изготовления выбранной вами конструкции протеза.

#### 4.2.6. Список тем рефератов:

Предмет челюстно-лицевой ортопедии.

Ортопедические аппараты, их классификация, механизм действия.

Ортопедические методы при лечении травм зубов и альвеолярных отростков.

Ортопедические методы при лечении травм челюстей.

Ортопедические методы лечения при неблагоприятных исходах лечения переломов челюстей.

Клиника и ортопедические методы лечения повреждений верхней челюсти.

Клиника и ортопедические методы лечения повреждений нижней челюсти.

Особенности ортопедического лечения детей с травмами челюстно-лицевой области.

Особенности ортопедического лечения детей с приобретенными дефектами челюстно-лицевой области.

Особенности ортопедического лечения детей и взрослых с врожденными дефектами мягкого и твердого неба.

Ортопедические методы при восстановительном лечении повреждений лица.

#### Критерии оценок по дисциплине

Характеристика ответа	Оценка ECTS	Баллы в РС	Оценка итоговая
Дан полный, развернутый ответ на поставленный вопрос, показана совокупность осознанных знаний по дисциплине, проявляющаяся в свободном оперировании понятиями, умении выделить существенные и несущественные его признаки, причинно-следственные связи. Знания об объекте демонстрируются на фоне понимания его в системе данной науки и междисциплинарных связей. Ответ формулируется в терминах науки, изложен литературным языком, логичен, доказателен, демонстрирует авторскую позицию студента.	A	100-96	5 (5+)
Дан полный, развернутый ответ на поставленный вопрос, показана совокупность осознанных знаний по дисциплине, доказательно раскрыты основные положения темы; в ответе прослеживается четкая структура, логическая последовательность, отражающая сущность раскрываемых понятий, теорий, явлений. Знания об объекте демонстрируются на фоне понимания его в системе данной науки и междисциплинарных связей. Ответ изложен литературным языком в терминах науки. Могут быть допущены недочеты в определении понятий, исправленные студентом самостоятельно в процессе ответа.	B	95-91	5
Дан полный, развернутый ответ на поставленный вопрос, доказательно раскрыты основные положения темы; в ответе прослеживается четкая структура, логическая последова-	C	90-86	4 (4+)

тельность, отражающая сущность раскрываемых понятий, теорий, явлений. Ответ изложен литературным языком в терминах науки. В ответе допущены недочеты, исправленные студентом с помощью преподавателя.			
Дан полный, развернутый ответ на поставленный вопрос, показано умение выделить существенные и несущественные признаки, причинно-следственные связи. Ответ четко структурирован, логичен, изложен литературным языком в терминах науки. Могут быть допущены недочеты или незначительные ошибки, исправленные студентом с помощью преподавателя.	C	85-81	4
Дан полный, развернутый ответ на поставленный вопрос, показано умение выделить существенные и несущественные признаки, причинно-следственные связи. Ответ четко структурирован, логичен, изложен в терминах науки. Однако, допущены незначительные ошибки или недочеты, исправленные студентом с помощью «наводящих» вопросов преподавателя.	D	80-76	4 (4-)
Дан полный, но недостаточно последовательный ответ на поставленный вопрос, но при этом показано умение выделить существенные и несущественные признаки и причинно-следственные связи. Ответ логичен и изложен в терминах науки. Могут быть допущены 1-2 ошибки в определении основных понятий, которые студент затрудняется исправить самостоятельно.	E	75-71	3 (3+)
Дан недостаточно полный и недостаточно развернутый ответ. Логика и последовательность изложения имеют нарушения. Допущены ошибки в раскрытии понятий, употреблении терминов. Студент не способен самостоятельно выделить существенные и несущественные признаки и причинно-следственные связи. Студент может конкретизировать обобщенные знания, доказав на примерах их основные положения только с помощью преподавателя. Речевое оформление требует поправок, коррекции.	E	70-66	3
Дан неполный ответ, логика и последовательность изложения имеют существенные нарушения. Допущены грубые ошибки при определении сущности раскрываемых понятий, теорий, явлений, вследствие непонимания студентом их существенных и несущественных признаков и связей. В ответе отсутствуют выводы. Умение раскрыть конкретные проявления обобщенных знаний не показано. Речевое оформление требует поправок, коррекции.	E	65-61	3 (3-)
Дан неполный ответ, представляющий собой разрозненные знания по теме вопроса с существенными ошибками в определениях. Присутствуют фрагментарность, нелогичность изложения. Студент не осознает связь данного понятия, теории, явления с другими объектами дисциплины. Отсутствуют выводы, конкретизация и доказательность изложения. Речь неграмотна. Дополнительные и уточняющие вопросы преподавателя не приводят к коррекции ответа студента не только на поставленный вопрос, но и на другие вопросы дисциплины.	Fx	60-41	2 Требуется передача

Не получены ответы по базовым вопросам дисциплины.	F	40-0	2 Требуется повторное изучение материала
--	---	------	---

### 4.3. Оценочные средства, рекомендуемые для включения в фонд оценочных средств итоговой государственной аттестации (ИГА).

#### 1. ПРИМЕРЫ ТЕСТОВЫХ ЗАДАНИЙ К ГРУППЕ РЕПОНИРУЮЩИХ ОТНОСЯТСЯ АППАРАТЫ

- 1) шина Ванкевича
- 2) шина Порта
- 3) проволочная шина-скоба
- 4) шина Вебера

#### УКАЖИТЕ ПРИЧИНЫ, ПРИВОДЯЩИЕ К НЕПРАВИЛЬНО СРОСШИМСЯ ПЕРЕЛОМАМ

- 1) неправильное сопоставление отломков
- 2) недостаточная фиксация отломков
- 3) нарушение гигиены полости рта
- 4) применение лечебной гимнастики

#### КОНСТРУКЦИЯ ОБТУРИРУЮЩЕЙ ЧАСТИ ПРОТЕЗА ПРИ СРЕДИННОМ ДЕФЕКТЕ КОСТНОГО НЕБА СЛЕДУЮЩАЯ

- 1) на базисе нет obturating части
- 2) obturator высоко входит в полость носа
- 3) obturator полый
- 4) obturator возвышается над базисом на 2-3 мм

#### НАИБОЛЕЕ ОПТИМАЛЬНЫМИ СРОКАМИ ИЗГОТОВЛЕНИЯ РЕЗЕКЦИОННОГО ПРОТЕЗА ЯВЛЯЮТСЯ

- 1) через 2 месяца после операции
- 2) через 6 месяцев после операции
- 3) через 2 недели после операции
- 4) до оперативного вмешательства
- 5) сразу же после операции

#### БОЛЕЕ ЦЕЛЕСООБРАЗНОЙ КОНСТРУКЦИЕЙ ОБТУРАТОРА ПРИ ПОЛНОМ ОТСУТСТВИИ ВЕРХНЕЙ ЧЕЛЮСТИ ЯВЛЯЕТСЯ

- 1) obturator полый, воздухоносный
- 2) obturator массивный, монолитный
- 3) obturator изготовлен в виде тонкой пластинки
- 4) плавающий obturator

ПРИ ОБШИРНЫХ ДЕФЕКТАХ ЧЕЛЮСТЕЙ И ОДИНОЧНОМ ЗУБЕ НА СОХРАНИВШЕМСЯ УЧАСТКЕ ЧЕЛЮСТИ НАИБОЛЕЕ ПРИМЕНИМЫ СЛЕДУЮЩИЕ ФИКСИРУЮЩИЕ ЭЛЕМЕНТЫ

- 1) кламмеры гнутые
- 2) кламмеры опорно-удерживающие
- 3) телескопические коронки
- 4) магниты

УКАЖИТЕ ОДИН ИЗ ВАЖНЕЙШИХ КЛИНИЧЕСКИХ ПРИЗНАКОВ ПЕРЕЛОМА НИЖНЕЙ ЧЕЛЮСТИ

- 1) нарушение прикуса при сомкнутых челюстях
- 2) невозможность закрыть рот
- 3) глубокое перекрытие нижних зубов верхними
- 4) дистальный сдвиг нижней челюсти

ТАКТИКА ВРАЧА ПО ОТНОШЕНИЮ К ВЫВИХНУТЫМ ИЛИ РЕЗКОПОДВИЖНЫМ ЗУБАМ, НАХОДЯЩИМСЯ В ЗОНЕ ПОВРЕЖДЕНИЯ (ПЕРЕЛОМА) ЧЕЛЮСТИ ЗАКЛЮЧАЕТСЯ В

- 1) депульпировании этих зубов
- 2) шинировании с помощью лигатурной проволоки
- 3) шинировании быстротвердеющей пластмассой
- 4) удалении

ПРИ ЛОЖНОМ СУСТАВЕ СЪЕМНЫЙ ПРОТЕЗ ИЗГОТАВЛИВАЕТСЯ С

- 1) цельным эластичным базисом
- 2) цельным литым базисом
- 3) двумя фрагментами и подвижной фиксацией между ними
- 4) двумя фрагментами соединенными неподвижным замком, после наложения

## 2. ПРИМЕРЫ СИТУАЦИОННЫХ ЗАДАЧ

### Ситуационная задача 1.

Пациент Ж., 32 года, обратился на кафедру ортопедической стоматологии с жалобами на эстетический дефект.

Анамнез: Верхние центральные резцы отломлены несколько дней назад в результате травмы. После травмы зубы депульпированы.

Объективно: Слизистая оболочка полости рта бледно-розового цвета без видимых патологических изменений.

Зубная формула:

		о		п		п			п		п	п	о		
8	7	6	5	4	3	2	1	1	2	3	4	5	6	7	8
	п	п		п								п	п	п	

Коронки верхних центральных резцов отломлены на 2/3 высоты, каналы запломбированы.

Прикус глубокий. Верхние зубы перекрывают нижние на 3/4 высоты.



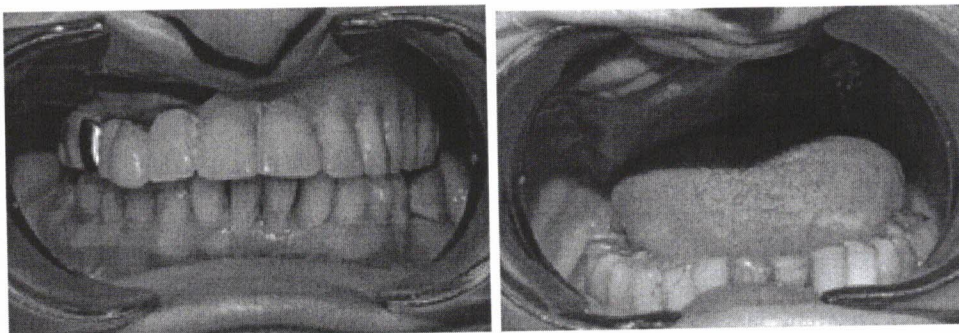
На внутриротовой рентгенограмме каналы верхних центральных резцов запломбированы до верхушек корней.

1. Поставьте диагноз.
2. Составьте план лечения.
3. Перечислите клинично-лабораторные этапы изготовления выбранной Вами ортопедической конструкции.

### **Ситуационная задача 2.**

Пациентка 76 лет в 2014 году направлена на консультацию к заведующему кафедрой ортопедической стоматологии и материаловедения Государственного бюджетного образовательного учреждения высшего профессионального образования «Кемеровская государственная медицинская академия» Министерства здравоохранения Российской Федерации с жалобами на отсутствие фиксации съемного протеза верхней челюсти, затрудненный прием пищи и воды.

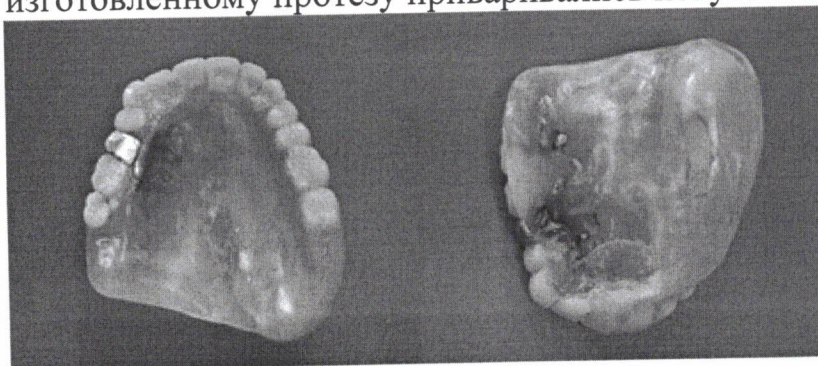
При открывании рта протез не фиксируется, речь без протеза не разборчива.



Из анамнеза: В 2002 году проведена операция резекции половины верхней челюсти по поводу злокачественного образования. В 2003 году на кафедре ортопедической стоматологии КемГМА был изготовлен пострезекционный протез верхней челюсти с телескопической системой фиксации. Ранее пострезекционный протез ей не изготавливался.

В 2008 году изготовлен новый протез, так же с телескопической системой фиксации.

С 2012 года пациентка удаляла оставшиеся зубы на здоровой половине верхней челюсти. После удаления зубов в стоматологических поликлиниках к ранее изготовленному протезу приваривались искусственные зубы.



После удаления последнего зуба пациентка направлена на консультацию на кафедру ортопедической стоматологии и материаловедения КемГМА.

При внешнем осмотре отмечается асимметрия лица. Со стороны дефекта верхней челюсти – постоперационные рубцовые изменения в области верхней губы, крыла носа и щеки, опущение глаза. Высота нижней трети лица снижена.

При осмотре полости рта: полное отсутствие зубов на верхней челюсти, мелкое преддверие полости рта, неравномерная атрофия альвеолярного отростка, постоперационный дефект верхней челюсти.



1. Укажите класс дефекта по классификации В.Ю.Курляндского, М.А.Слепченко, М.З.Миргазизова.
2. Поставьте диагноз.
3. Составьте план лечения.
4. Перечислите клинико-лабораторные этапы изготовления выбранной вами конструкции протеза.

## 5. УЧЕБНО-МЕТОДИЧЕСКОЕ И ИНФОРМАЦИОННОЕ ОБЕСПЕЧЕНИЕ МОДУЛЯ

### 5.1. Информационное обеспечение дисциплины

№ п/п	Наименование и краткая характеристика библиотечно-информационных ресурсов и средств обеспечения образовательного процесса, в том числе электронно-библиотечных систем и электронных образовательных ресурсов (электронных изданий и информационных баз данных)	Количество экземпляров, точек доступа
	<b>ЭБС:</b>	
	Электронная библиотечная система «Консультант студента» Электронная библиотека медицинского вуза : [Электронный ресурс] / Издательская группа «ГЭОТАР-Медиа. – М., 2016. – Режим доступа: <a href="http://www.studmedlib.ru">http://www.studmedlib.ru</a> карты индивидуального доступа.	1 по договору
	Консультант врача. Электронная медицинская библиотека [Электронный ресурс] / ООО ГК «ГЭОТАР». – М., 2016. – Режим доступа: <a href="http://www.rosmedlib.ru">http://www.rosmedlib.ru</a> карты индивидуального доступа.	1 по договору
	Электронная библиотечная система «Национальный цифровой ресурс «Рукопт» [Электронный ресурс] / Консорциум «Контекстум». – М., 2016. – Режим доступа: <a href="http://www.rucont.ru">http://www.rucont.ru</a> через IP-адрес академии.	1 по договору
	Информационно-справочная система «Медицина и здравоохранение» [Электронный ресурс] / Консорциум «Кодекс». – СПб., 2016. – Режим доступа: сетевой офисный вариант по IP-адресу академии.	1 по договору
	<b>Интернет-ресурсы:</b>	
	<a href="http://www.e-stomatology.ru/">http://www.e-stomatology.ru/</a> Стоматологическая ассоциация России. Новости науки. Публикации для пациентов и специалистов <a href="http://www.stom.ru/">http://www.stom.ru/</a> РСП – российский стоматологический портал <a href="http://www.edentworld.ru/">http://www.edentworld.ru/</a> Все о стоматологии 24 ч в сутки. Научная, адресная, бизнес информация. Каталог, библиотека, конференции <a href="http://www.elibrary.ru/">http://www.elibrary.ru/</a> Научная электронная библиотека <a href="http://www.mmbook.ru/">http://www.mmbook.ru/</a> Медицинская литература, книги по медицине, медицинские атласы, руководства, пособия, журналы, справочники и учебники <a href="http://www.webmedinfo.ru/">http://www.webmedinfo.ru/</a> Медицинский информационно-образовательный портал <a href="http://www.ozon.ru/">http://www.ozon.ru/</a> Онлайн-Маркет. <a href="http://www.geotar-med.ru/">http://www.geotar-med.ru/</a> Издательская группа «Геотар-Медиа». Учебники и учебные пособия для студентов медицинских вузов, колледжей, училищ. Руководства для врачей. <a href="http://www.medknigaservis.ru/">http://www.medknigaservis.ru/</a> Медкнигасервис <a href="http://www.ncbi.nlm.nih.gov/pubmed/">http://www.ncbi.nlm.nih.gov/pubmed/</a> База данных медицинских и биологических публикаций на английском языке, на основе раздела «биотехнология» Национальной медицинской библиотеки США. Бесплатная версия базы данных Medline.	
	<b>Программное обеспечение:</b>	-
	<b>Компьютерные презентации:</b>	-
	<b>Электронные версии конспектов лекций:</b>	-
	<b>Учебные фильмы:</b>	-
	<b>Электронные лабораторные практикумы и др.</b>	-

### 5.1. Учебно-методическое обеспечение модуля

№ п/п	Библиографическое описание рекомендуемого источника литературы	Шифр библиотеки КемГМА	Гриф	Число экз. в библиотеке	Число студентов на данном потоке
<b>Основная литература</b>					
1	Ортопедическая стоматология. Фантомный курс: учебник для студентов, обучающихся по специальности 060105 (040400) - "Стоматология" / под ред. Е. Н. Жулева. - М. : Медицинское информационное агентство, 2011. - 720 с. : рис., табл.	616.31 О-703		20	70
2	Лебеденко, И. Ю. Ортопедическая стоматология: учебник [Электронный ресурс] / под ред. И. Ю. Лебеденко, Э. С. Каливрадзияна. - М. : ГЭОТАР-Медиа, 2011. - 640 с. – URL : ЭБС «Консультант студента. Электронная библиотека медицинского вуза» www.studmedlib.ru				70
3	Абдурахманов А.И., Курбанов О.Р. Материалы и технологии в ортопедической стоматологии: Учебник. – 2-е изд. – М.: ОАО «Издательство Медицина». – 2008. (Гриф. УМО)	616.31 А 139	УМО	54	70
<b>Дополнительная литература</b>					
1	Ортопедическая стоматология. Факультетский курс (на основе концепции заслуженного деятеля науки России профессора Е. И. Гаврилова) : учебник для студентов мед. вузов, обучающихся по специальности 060105.65 "Стоматология" по дисциплинам "Пропедевтическая стоматология" и "Ортопедическая стоматология" / под ред. В. Н. Трезубова. - Издание восьмое, перераб. и доп. - СПб. : Фолиант, 2010. - 656 с. : рис. - Библиогр.: с.649 Экземпляры: всего:1 - (1).	616.31 О-703		1	70
2	Ортопедическая стоматология: Руководство для врачей, зубных техников, студ. стом. фак-ов вузов и мед. училищ / Н.Г. Абломасов, Н.Н. Абломасов, В.А. Бычов, А. Аль-хаким. - 5-е изд. - М. : МЕДпресс-информ, 2007. - 498 с. : рис., табл.	616.31 О-703		8	70
3	Трезубов В. Н. Ортопедическая стоматология. (Факультетский курс) : учебник для студентов мед. вузов, обучающихся по специальности 040400-Стоматология / под ред. В. Н. Трезубова. - Издание седьмое, перераб. и доп. - СПб. : Фоли-	616.31 Т 660		4	70

№ п/п	Библиографическое описание рекомендуемого источника литературы	Шифр библиотеки КемГМА	Гриф	Число экз. в библиотеке	Число студентов на данном потоке
	ант, 2005. - 592 с. : рис. - Библиогр.: с.586				
4	Трезубов В.Н. Ортопедическая стоматология. Технология лечебных и профилактических аппаратов : учебник для мед. вузов / под ред. В. Н. Трезубова. - СПб. : СпецЛит, 2003. - 367 с.	616.31 О-703		2	70
5	Трезубов В.Н. Ортопедическая стоматология (факультетский курс) : Учебник / Под ред. В.Н. Трезубова. - 6-е изд., перераб. и доп. - СПб. : Фолиант, 2002. - 573 с. : рис.	616.31 Т 66		70	70
6	Трезубов В.Н., Штейнгарт М.З., Мишнев Л.М. Ортопедическая стоматология: Факультетский курс: Учеб. / Под ред. В.Н.Трезубова. – 6-е изд. СПб., 2002 (Деп. обр. мед. учреж. И кадр. Полит. Мин. здрав. РФ)	616.31 Т 66		70	70
7	Марков Б.П., Лебеденко И.Ю., Еричев В.В. Руководство к практическим занятиям по ортопедической стоматологии. Ч.1. – М.: ГОУ ВУНМЦ МЗ РФ, 2001. – 659 с. (Гр. Гос. образ. учреж. Всероссийский уч.-науч.-мед. центр непрерыв. мед. и фарм. обр.)	616.31 М 268		59	70
8	Руководство по ортопедической стоматологии / Под ред. В.Н.Копейкина. М.: Медицина, 1993.	616.31 Р 851		70	70
8	Шарова Т.В. Ортопедическая стоматология детского возраста / Т.В. Шарова, Г.И. Рогожников. - М. : Медицина, 1991. - 288 с. Экземпляры: всего:2 - 332885; 332886; Уч.Фонд/228(2).	616.3 Ш 264		70	70
10	Ортопедическая стоматология: Учебник / Под ред. Копейкина В.Н. – М.: Медицина, 1988. – 512с. (Гр. Глав. упр. учеб. завед. Мин. здрав.).	616.31 О 703		70	70
11	Хорошилкина Ф.Я. и др. Диагностика и функциональное лечение зубочелюстно-лицевых аномалий. – М.: Медицина, 1987.	616.31 Д 44		34	70
12	Гаврилов Е.И., Щербаков А.С. Ортопедическая стоматология: Учебник. – 3-е изд. – М.: Медицина, 1984. – 576с. (Гр. Глав. упр. учеб. завед. Мин. здрав).	616.31 Г 124		70	70
13	Зубопротезная техника: Учебник / В.Н.Копейкин и др. – 3-изд. – М.: Медицина, 1978 (Глав. упр. учеб. завед. Мин.	616.31 3 915		70	70

№ п/п	Библиографическое описание рекомендуемого источника литературы	Шифр библиотеки КемГМА	Гриф	Число экз. в библиотеке	Число студентов на данном потоке
	здрав.)				
14	Гаврилов Е.И., Оксман И.М. Ортопедическая стоматология: Учебн. – 2-е изд. – М.: Медицина, 1978 (Глав. упр. учеб. завед. Мин. здрав.)	616.31 Г 124		70	70
	<b>Методические разработки кафедры</b>				

## 6. МАТЕРИАЛЬНО-ТЕХНИЧЕСКОЕ ОБЕСПЕЧЕНИЕ МОДУЛЯ

Наименование кафедры	Вид помещения (учебная аудитория, лаборатория, компьютерный класс)	Местонахождение (адрес, наименование учреждения, корпус, номер аудитории)	Наименование оборудования и количество, год ввода в эксплуатацию	Вместимость, чел.	Общая площадь помещений, используемых в учебном процессе
1.	2.	3.	4.	5.	6.
Терапевтической и ортопедической стоматологии с курсом материаловедения	Учебный/лечебный кабинет № 1	Областная клиническая стоматологическая поликлиника (ОКСП) г. Кемерово, ул.50 лет Октября, 18, № 318, 31,8 м <sup>2</sup>	1. Установка стоматологическая с креслом, светильником, гидроблоком, микро мотором, комплектом наконечников (турбинный, прямой, скайлер, угловой), педалью управления – 2 2. Компрессор ДК 50 С – 2 3. Лампа полимеризационная стоматологическая – 1 4. Аппарат для автоматического замешивания оттисковых масс Pentamix. 5. Компьютерное рабочее место (компьютер, монитор, клавиатура, мышь) – 1		177,9 м <sup>2</sup>
	Учебный/лечебный кабинет № 2	ОКСП г. Кемерово, ул.50 лет Октября, 18, № 319, 31,2 м <sup>2</sup>	1. Установка стоматологическая с креслом, светильником, гидроблоком, микро мотором, комплектом наконечников (турбинный, прямой, угловой, скайлер), педалью управления – 2 2. Установка стоматологическая с креслом, светильником, гидроблоком, микро мотором, комплектом наконечников (турбинный, прямой, угловой), педалью		

			<p>управления, стулом для врача – 1</p> <p>3. Компрессор ДК 50 С – 3</p> <p>4. Лампа полимеризационная стоматологическая – 1</p> <p>5. Аппарат для автоматического замешивания оттисковых масс Pentamix.</p> <p>6. Компьютерное рабочее место (компьютер, монитор, клавиатура, мышь) – 1</p>		
Учебный/лечебный кабинет №3	ОКСП г. Кемерово, ул.50 лет Октября, 18, № 322, 31,9 м <sup>2</sup>		<p>1. Установка стоматологическая с креслом, светильником, гидроблоком, микромотором, комплектом наконечников (турбинный, прямой, скайлер, угловой), педалью управления – 1</p> <p>2. Компрессор ДК 50 С – 1</p> <p>3. Компьютерное рабочее место (компьютер, монитор, клавиатура, мышь) – 1</p> <p>4. Бормашина передвижная - 1</p>		
Учебный кабинет	ОКСП г. Кемерово, ул.50 лет Октября, 18, №321, 25,8 м <sup>2</sup>		<p>1. Компьютерное рабочее место (компьютер, монитор, клавиатура, мышь) – 1</p> <p>2. Телевизор</p>		
Зуботехническая лаборатория	ОКСП г. Кемерово, ул.50 лет Октября, 18, №125, 18,6 м <sup>2</sup>		<p>1. Аппарат для протяжки гильз (Самсон) – 1</p> <p>2. Шлиф. машина зубн. – 1</p> <p>3. Аппарат точечной сварки – 1</p>		
Кабинет функциональной диагностики	ОКСП г. Кемерово, ул.50 лет Октября, 18, №106, 12,3 м <sup>2</sup>		<p>1. Компьютерное рабочее место (компьютер, монитор, клавиатура, мышь, фильтр, коврик, сканер, лазерный принтер)</p> <p>2. Ноутбук – 1</p> <p>3. Видеопроектор – 1</p> <p>4. Машина «Искра», жесткий диск – 1</p>		
Кабинет заведующего кафедрой	ОКСП г. Кемерово, ул.50 лет Октября, 18, №302, 18,3 м <sup>2</sup>		<p>1. Установка стоматологическая с креслом, светильником, гидроблоком, микромотором, комплектом наконечников (турбинный, прямой, скайлер, угловой), педалью управления – 1</p> <p>2. Компрессор ДК 50 С – 1</p> <p>3. Лампа полимеризационная стоматологическая – 1</p> <p>4. Ксерокс – 1</p> <p>5. Ноутбук – 1</p>		

	Кабинет до- цента	ОКСП г. Кемерово, ул.50 лет Октября, 18, №306, 8,0 м <sup>2</sup>	1.Установка стоматологическая с креслом, светильником, гидро- блоком, микромотором, ком- плектом наконечников (турбин- ный, прямой, скайлер, угловой), педалью управления – 1 2. Стол стоматологический – 1 3. Стол стоматологический к стоматологической установке - 1		
--	----------------------	---	---	--	--



## Лист изменений и дополнений РП

Дополнения и изменения в рабочей программе дисциплины Челюстно-лицевая хирургия модуль «Челюстно-лицевое протезирование»

На 20\_\_ - 20\_\_ учебный год.

Регистрационный номер РП \_\_\_\_\_ .

Дата утверждения «\_\_» \_\_\_\_\_ 201\_\_ г.

Перечень дополнений и изменений, внесенных в рабочую программу	РП актуализирована на заседании кафедры:		
	Дата	Номер протокола заседания кафедры	Подпись заведующего кафедрой